

Talu am Gynnwys y Cyhoedd mewn Ymchwil Iechyd a Gofal: Arweiniad i aelodau'r cyhoedd ar statws cyflogaeth a threth

Cynnwys

Cefndir	2
1. Cyflwyniad	2
1.1 Yr hyn y mae angen i chi ei wybod am daliad am gyfranogiad	2
1.2 Cyflwyniad i statws cyflogaeth.....	2
1.3 Cyflwyniad i drethi.....	3
2. Beth yw fy statws cyflogaeth?	3
3. Beth mae hyn yn ei olygu i mi?	5
3.1 Eich cyfrifoldebau treth.....	5
3.2 Os ydych yn hunangyflogedig.....	6
3.3 A effeithir ar fy mudd-daliadau?	6
Atodiad 1: Canllawiau a rheoliadau y Llywodraeth ar gyfer sefydliadau sy'n pennu statws cyflogaeth	7
Atodiad 2: Siart llif penderfyniadau	8
Atodiad 3: Sefydliadau sy'n cymeradwyo'r canllawiau hyn	9

Cefndir

Mae'r ddogfen ganllawiau hon wedi ei hanelu at gleifion, gofalwyr, defnyddwyr gwasanaeth ac aelodau'r cyhoedd (y cyfeirir atynt fel cyfranwyr cyhoeddus yn y ddogfen hon) yn cael cynnig taliad yn rhan o'u cyfranogiad mewn ymchwil iechyd a gofal cymdeithasol.

1. Cyflwyniad

1.1 Yr hyn y mae angen i chi ei wybod am daliad am gyfranogiad

Mae'r gymuned ymchwil yn deall pwysigrwydd cynnwys pobl sydd â phrofiad uniongyrchol yn y broses ymchwil. Yn aml, mae cyllidwyr yn gofyn am gynnwys y cyhoedd mewn ceisiadau grant, yn unol â Safonau'r [Safonau'r DU ar gyfer Cynnwys y Cyhoedd](#) (Saesneg yn unig)

Mae cydnabod cyfranwyr cyhoeddus am eu hamser, eu profiad uniongyrchol a'u cyfranogiad yn arfer gorau. Mae hyn ar ffurf taliad ariannol yn aml (a delir trwy arian parod neu drosglwyddiad banc), er bod rhai sefydliadau yn cynnig gwobrau a chydabyddiaeth arall, megis:

- Talebau
- Rhoddion
- Mynediad i gyfleusterau (megis llyfrgell) neu fannau
- Cyfleoedd hyfforddiant.

Ystyrir gwobrau ariannol a thalebau yn incwm. Fel cyfrannwr cyhoeddus, eich cyfrifoldeb chi yw datgan eich incwm. Efallai y bydd y taliad a gewch am eich cyfranogiad yn cael ei ystyried yn incwm trethadwy. Mae a fydd yn rhaid i chi dalu treth ai peidio yn dibynnu ar faint o incwm arall yr ydych yn ei gael.

Mae gennych yr hawl i wrthod taliad neu ofyn am swm is, a allai fod yn bwysig [os ydych chi'n derbyn budd-daliadau lles](#). Disgwylir y bydd treuliau yr ydych yn talu amdanynt o'ch poced (y mae gennych dderbynneb ar eu cyfer) yn cael eu had-dalu bob amser. Nid yw treuliau yn cyfrif fel incwm. Mae arianwyr ymchwil mawr yn cydnabod costau cefnogi cyfranogiad y cyhoedd mewn ymchwil a dylid eu cynnwys mewn cyllidebau ymchwil.

1.2 Cyflwyniad i statws cyflogaeth

Yn y rhan fwyaf o achosion, **nid** yw cyfranwyr cyhoeddus sy'n ymwneud ag ymchwil iechyd a gofal yn cael eu hystyried yn [gyflogeion](#) (Saesneg yn unig) nac yn [weithwyr achlysurol](#) (Saesneg yn unig) y sefydliadau sy'n eu cynnwys nhw.

Ni all Cyllid a Thollau Ei Fawrhydi, sef adran berthnasol y llywodraeth sy'n gofalu am dreth a chyflogaeth, ddarparu un asesiad cyflogaeth unigol am yr holl weithgareddau cynnwys y cyhoedd. Mae'n rhaid penderfynu a yw cyfranwyr cyhoeddus yn gyflogeion yn ar gyfer pob gweithgaredd cyfranogiad a/neu swyddogaeth.

Dylech gymryd gofal i ymwneud â'r broses o bennu statws cyflogaeth pan fo hyn yn angenrheidiol a cheisio cyngor annibynnol yn ôl yr angen. Cyn cymryd rhan mewn cyfranogiad cyhoeddus, gofalu eich bod yn canfod eich statws cyflogaeth, oherwydd y gallai hyn effeithio ar eich treth. Ceir rhagor o wybodaeth am sut i wirio eich statws cyflogaeth oddi wrth [Cyngor ar Bopeth](#) neu [NI Direct](#).

1.3 Cyflwyniad i drethi

Fel arfer, nid yw cynnwys y cyhoedd yn cael ei ddsbarthu fel cyflogaeth, felly nid yw'r rhan fwyaf o sefydliadau yn didynnu treth cyn gwneud taliadau cynnwys y cyhoedd. Incwm yw unrhyw daliad a gewch nad yw ar gyfer ad-dalu treuliau y mae gennych dderbynneb ar eu cyfer ac efallai y bydd angen i chi dalu treth arno. Fel cyfrannwr cyhoeddus, rydych yn gyfrifol am eich materion treth eich hun ac am sicrhau eich bod yn talu'r swm priodol o dreth.

2. Beth yw fy statws cyflogaeth?

Mae'n bwysig nodi bod llawer o swyddogaethau cyfranogiad presennol lle mae'n amlwg i bawb sy'n ymwneud â nhw nad oes unrhyw bryderon ynghylch statws cyflogaeth.

Pan nad oes cytundeb na phenderfyniad clir ar statws cyflogaeth, yna mae angen i'r rhain ystyried a chytuno ar hyn:

- Yr unigolyn sy'n cael ei dalu
- Y person yn y sefydliad sy'n cynnig y taliad (yr ymchwilydd fel arfer neu'r arweinydd cynnwys y cyhoedd)
- Y sefydliad (yr Adran Gyllid fel arfer).

Yn aml, mae sefydliad yn penderfynu a ydych chi'n gyflogedig ai peidio ymlaen llaw. Fodd bynnag, mae'n bwysig deall sut mae'r penderfyniadau hyn yn cael eu gwneud, a'u heffaith, cyn dechrau gweithgaredd cyfranogiad.

Rydym wedi ysgrifennu [canllawiau](#) (Saesneg yn unig) ar gyfer sefydliadau, sy'n cynnwys rhai dulliau penderfynu y gellir eu defnyddio i bennu statws cyflogaeth. Mae'r wybodaeth ganlynol yn dangos rhai **enghreifftiau nodweddiadol o weithgareddau cyfranogiad** a'u statws cyflogaeth tebygol:

Ddim yn debygol o fod yn gyflogaeth

- **Mynd i gyfarfodydd cyhoeddus agored neu ddigwyddiadau nad oes angen paratoi ar eu cyfer ymlaen llaw**

Er enghraifft:

- Sesiynau galw heibio
- Diwrnodau agored
- Seminarau
- Cyflwyno mewn cynhadledd, cynrychioli sefydliad/tîm ymchwil a siarad am y profiad o gyfranogi.

- **Adolygu dogfennau**

Er enghraifft:

- Ceisiadau am gyllid
- Deunyddiau ymchwil
- Taflenni Gwybodaeth i Gleifion
- Crynodebau Saesneg croyw.

- **Gweithgareddau/prosiectau/mentrau datblygu ymchwil untro a chyfyngedig o ran amser** (a gwblheir o fewn ychydig fisoedd fel arfer, ac sy'n cynnwys gwaith paratoi a gweithio o bell rhwng cyfarfodydd o bryd i'w gilydd).

Er enghraifft:

- Cyfarfod i lywio blaenoriaethau ymchwil
- Trafod ceisiadau am gyllid
- Rhoi persbectif cyhoeddus ar gynlluniau ymchwil
- Cymryd rhan mewn grwpiau ffocws
- Helpu gyda digwyddiad ymgysylltu neu ledaenu.

- **Cyfranogiad parhaus mewn prosiect ymchwil neu mewn gwaith llywodraethu sefydliadol** (gan ddarparu cyngor annibynnol, sy'n debygol o gynnwys gwaith paratoi a gweithio o bell rhwng cyfarfodydd).

Er enghraifft:

- Cyfrannwr cyhoeddus ar brosiect ymchwil
- Cyfrannwr cyhoeddus ar bwyllgor llywio astudiaeth/grŵp rheoli treial
- Cyfrannwr cyhoeddus ar grŵp llywio sefydliad neu grŵp llywodraethu.

Gweithgareddau cyflogaeth posibl

- **Bod yn aelod llawn a chyfartal o'r prosiect ymchwil/tîm y sefydliad, gan wneud ymchwil o bosibl.**

Er enghraifft:

- Ymgeisydd cyhoeddus ar y cyd ar brosiect ymchwil
- Ymchwil a arweinir gan ddefnyddwyr
- Cydymchwilydd.

Yn y [ddogfen gymar ar gyfer sefydliadau](#) (Saesneg yn unig), amlinellir nifer o ganllawiau a rheoliadau y llywodraeth, a all helpu sefydliadau, i bennu statws cyflogaeth cyfranwyr cyhoeddus. Maent hefyd yn darparu gwybodaeth am oblygiadau treth i'r sefydliad. Gellir dod o hyd i'r adnoddau hyn yn Atodiad 1.

3. Beth mae hyn yn ei olygu i mi?

3.1 Eich cyfrifoldebau treth

Fel cyfrannwr cyhoeddus, y chi sy'n gyfrifol am ddatgan eich incwm. Gellid ystyried taliad am gyfranogiad yn incwm trethadwy.

Bydd a fydd yn rhaid i chi dalu treth ai peidio yn dibynnu ar faint o incwm arall yr ydych yn ei gael. Ni fydd treth flynyddol rhywun ar ei incwm yn ddyledus nes ei fod wedi codi dros ei [lwfans treth personol](#) (Saesneg yn unig) penodol.

Mae taliadau gwahanol ar gyfer gwahanol weithgareddau cyfranogiad. Mewn rhai achosion, bydd cyfranwyr cyhoeddus yn cael eu hystyried yn wirfoddolwyr ac o'r herwydd dim ond ad-daliad ar dreuliau a gynigir iddynt.

3.1.2 Treuliau a ad-delir

Argymhellir bod sefydliadau yn ad-dalu treuliau uniongyrchol (ac y mae ganddynt dderbynneb ar eu cyfer) ar wahân i daliadau cyfranogiad eraill. Er enghraifft, mewn ffurflen hawlio taliad, mae'n rhaid ychwanegu ffi cyfranogiad, teithio, bwyd a diod ar linellau ar wahân. Gallai unrhyw daliad am gyfranogiad nad yw'n ad-daliad am gostau y mae'r unigolyn wedi talu amdanynt o'i boced gael ei ystyried yn incwm trethadwy. Ar y llaw arall, nid yw treuliau yn incwm trethadwy.

Mae CThEF a'r Adran Gwaith a Phensiynau yn dweud na fydd treuliau a ad-delir yn cael eu hystyried yn enillion ac na fyddant yn effeithio ar eu budd-daliadau lles. Mae'n bwysig bod unigolion yn cadw cofnodion o'r treuliau y maent yn talu amdanynt o'u poced. Er enghraifft, mae copi o docyn trê yn dderbynneb.

3.2 Os ydych yn hunangyflogedig.

Os yw cyfrannwr cyhoeddus yn hunangyflogedig, mae'r £1,000 cyntaf a enillir ganddo mewn blwyddyn am weithgareddau â thâl (megis cyfranogi) yn ddi-dreth. 'Lwfans masnachu' y mae'r llywodraeth yn galw hyn. Gall cyfrannwyr cyhoeddus wirio drwy [linell ymholiadau CThEF](#) (Saesneg yn unig) neu gyda chynghorydd trethi a allai'r senario hwn fod yn berthnasol iddynt.

3.3 A effeithir ar fy mudd-daliadau?

Os yw cyfrannwr cyhoeddus yn derbyn budd-daliadau lles, gallai unrhyw daliad cyfranogiad effeithio ar eu cais am fudd-dal. Dylai'r cyfrannwr cyhoeddus roi gwybod i'r awdurdod neu'r swyddfa berthnasol (er enghraifft Jobcentre Plus yn Lloegr neu'r [swyddfeydd swyddi a budd-daliadau](#) yng Ngogledd Iwerddon) am unrhyw weithgaredd cyflogedig neu wirfoddol cyn iddo ei wneud. Hefyd, efallai y bydd angen caniatâd arno i ymgymryd ag unrhyw weithgaredd â thâl yn y lle cyntaf.

Rydym yn cydnabod pwysigrwydd materion sy'n codi i gyfrannwyr cyhoeddus sy'n derbyn budd-daliadau lles, mae darparu canllawiau manwl ar y pwnc hwn allan o gwmpas y ddogfen hon. Mae gwasanaeth cynghori cyfrinachol a di-dâl ar gael i ddarparu gwybodaeth am fudd-daliadau i gyfrannwyr cyhoeddus ar sut y gallai gweithgareddau cynnwys y cyhoedd effeithio ar eu budd-daliadau. Gofynnwch i'r sefydliad sy'n eich cynnwys chi yn ei waith a yw'n tanysgrifio i'r Gwasanaeth Cyngor ar Fudd-daliadau. Ceir rhagor o wybodaeth am y gwasanaeth hwn yng [nghanllawiau talu Sefydliad Cenedlaethol dros Ymchwil Iechyd ar gyfer aelodau o'r cyhoedd](#) (Saesneg yn unig).

Atodiad 1 Canllawiau a rheoliadau y Llywodraeth ar gyfer sefydliadau sy'n pennu statws cyflogaeth

Mae [Llawlyfr Statws Cyflogaeth](#) (Saesneg yn unig) mewnol CThEF yn darparu gwybodaeth fanwl am bennu statws cyflogaeth ar gyfer treth. Er enghraifft, mae'n cynnwys adran ar [waith gwirfoddol ar gyfer sefydliadau](#) (Saesneg yn unig) a diffiniad [contract](#) (Saesneg yn unig).

Mae '[HMRC Employment Income Manual 71105 \(on Research volunteers, lay participants and participants in clinical trials guidance\)](#)' (Saesneg yn unig) (Y Llawlyfr Incwm Cyflogaeth) yn cynnwys canllawiau sy'n ymwneud â chyfranogi rhan mewn ymchwil. Er enghraifft, mae'n dweud:

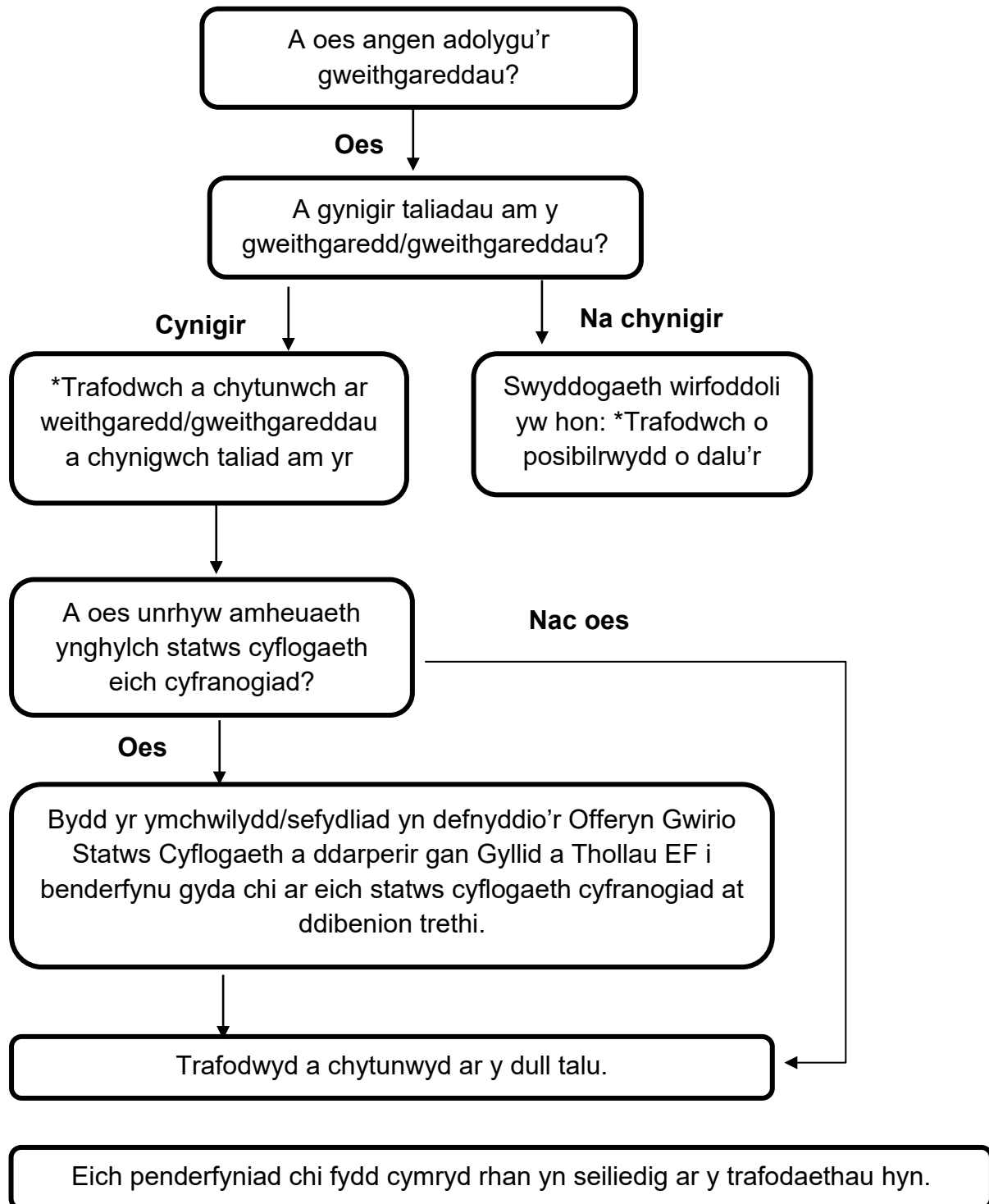
“Mae CThEF yn cytuno bod y symiau a delir i'r rhai dan sylw yn annhebygol o fod o fewn y diffiniad o 'enillion' at ddibenion cynllun Talu Wrth Ennill neu Yswiriant Gwladol. Nid oes perthynas gyflogaeth sy'n bodoli ac felly byddai cynllun Talu Wrth Ennill a Chyfraniadau Yswiriant Gwladol yn amhriodol.”

Ac

O dan Adran 16 o Ddeddf Rheoli Trethi 1970, mae gan CThEF hawl i ofyn am fanylion taliadau i bobl nad ydynt yn gyflogeion yn ôl ei ddisgresiwn; ond ni fyddai'n gofyn am fanylion am daliadau bach fel mater o drefn.”

Fodd bynnag, fel y gwyddwn, mae cynnwys y cyhoedd mewn ymchwil yn rhychwantu amrywiaeth o weithgareddau ac nid yw'n gyfyngedig i gymryd rhan mewn cyfarfodydd (fel y cyfeirir ato'n benodol yn y canllawiau). Mae'r defnydd o'r gair 'annhebygol' yn golygu y bydd elfen o ddehongli yn gysylltiedig ag a yw gweithgaredd yn dod o fewn cyfeiriad y Llawlyfr Incwm Cyflogaeth. Dau brif ffactor i'w hystyried yn y cyd-destun hwn yw: a yw gweithgareddau cyfranogi yn gyfystyr â chyflogaeth, ac a ystyrir bod treuliau a ad-delir yn 'rhesymol'. Mater i bob sefydliad yw derbyn cyfrifoldeb dros benderfynu ar yr hyn y maent yn ei ystyried yn 'rhesymol' a deall rheolau treth a'u cymhwyso nhw i'w systemau a'u prosesau eu hunain.

Atodiad 2: Siart llif penderfyniadau



* Gydag ymchwilydd/sefydliad

Atodiad 3: Sefydliadau sy'n cymeradwyo'r canllawiau hyn

Cafodd y ddogfen ganllawiau hon ei hysgrifennu ar y cyd gan staff o'r Sefydliad Cenedlaethol ar gyfer Ymchwil Gofal Cymdeithasol ac Iechyd (NIHR), Health Research Authority, Ymchwil Iechyd a Gofal Cymru, a chyfrannwr cyhoeddus o Gymru.

Cefnogwyd y gwaith hwn gan weithgor o gyfranwyr cyhoeddus a staff cynnwys y cyhoedd.