



Swansea University
Prifysgol Abertawe

Swansea Trials Unit
Uned Dreialon Abertawe

Uned Dreialon Abertawe



2022 - 2023
Adroddiad blynyddol



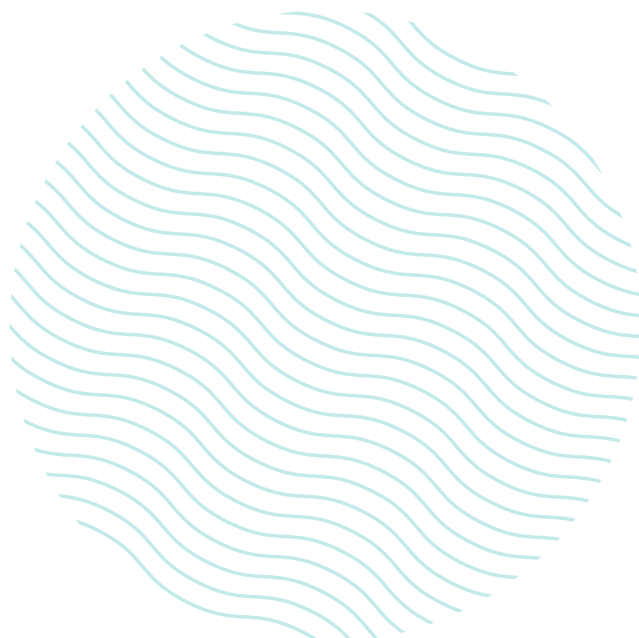
Diolchiadau

Hoffai Uned Dreialon Abertawe achub ar y cyfle hwn i ddiolch i Ymchwil Iechyd a Gofal Cymru a'n holl gyllidwyr a chydweithredwyr am eu help a'u cymorth dros y blynyddoedd diweddar. Rydym hefyd yn hynod ddiolchgar am gefnogaeth ein cydweithredwyr yn y GIG a maes gofal cymdeithasol sy'n gwneud ein gwaith yn bosib. Yn olaf, ni fyddai modd cynnal dim un o'n hastudiaethau heb frwdfrydedd a haelioni'r cleifion niferus (a'u teuluoedd) sy'n cytuno i gymryd rhan yn ein hastudiaethau.



Tabl Cynnwys

Rhagair	1
Yr hyn rydym yn ei wneud	1
Pwy ydym ni (Mawrth 2023).....	2
Llywodraethu a Phartneriaethau Allweddol.....	3
Cyflawniadau Allweddol 2022/23	4
Pecynnau gwaith.....	6
PG1: Datblygu a rheoli'r Uned	6
PG2: Datblygu astudiaethau newydd	7
PG3: Goruchwylio astudiaethau a ariennir	8
PG4: Lledaenu ac ymgysylltu.....	10
PG5: Cynyddu gallu ar gyfer ymchwil.....	11
PG6: Gwasanaeth Cynllunio a Chynnal Ymchwil.....	12
Cefnogodd yr RDCS ymchwilwyr ledled Cymru.....	13
Cynnwys, Ymgysylltu a Chydweithredu	14
â Chleifon a'r Cyhoedd.....	14
Casgliadau ac edrych i'r dyfodol	15



Rhagair

Yr hyn rydym yn ei wneud

Mae Uned Dreialon Abertawe (STU) yn rhan o'r Ysgol Feddygaeth ym Mhrifysgol Abertawe. Mae rhan o'i chyllid yn dod o Lywodraeth Cymru drwy Ymchwil Iechyd a Gofal Cymru ac mae gweddill y cyllid yn dod o incwm grant sy'n cael ei ddyfarnu ar sail gystadleuol, yn ogystal â chyfraniad gan y Gyfadran Meddygaeth, Iechyd a Gwyddor Bywyd ym Mhrifysgol Abertawe. Mae portffolio ymchwil STU yn amrywiol, ac mae'r tîm yn cyfrannu at astudiaethau yng Nghymru, y DU a'r tu hwnt.

Mae amrywiaeth eang o gleientiaid yn gwerthfawrogi'n fawr y gwaith a wneir gan STU. Rydym yn derbyn adborth ardderchog gan sefydliadau iechyd a gofal cymdeithasol a ariennir yn gyhoeddus, cwmnïau preifat a mudiadau elusennol yng Nghymru a'r tu hwnt. Mae cyflawni amcanion polisi Llywodraeth Cymru yn elfen ganolog o'n gwaith beunyddiol ac mae'n sail i bopeth a wnawn.

Mae tîm STU wedi ymgorffori Gwasanaeth Cynllunio a Chynnal Ymchwil De-orllewin Cymru (RDCS). Ar ôl i'r Gyfadran newydd gael ei chreu, mae Ymchwil Iechyd a Gofal Cymru yn ystyried ffyrdd eraill o gefnogi datblygiad ymchwilwyr ac ni fydd yn ariannu'r RDCS mwyach o Ebrill 2023.

Mae Cynnwys Cleifion a'r Cyhoedd yn hanfodol i waith STU ac mae llais y claf (a'r cyhoedd) yn rhan allweddol o ddylanwadu ar benderfyniadau ymchwilwyr wrth iddynt gynllunio a chynnal astudiaethau a'u gwella.

"Mae'r ffyrdd niferus ac amrywiol dw i wedi gallu cyfrannu fy safbwynt fel rhiant plant oedran ysgol gynradd at brosiect ymchwil Sunproofed wedi creu argraff dda arnaf. O'r adborth dw i wedi'i dderbyn, dw i'n gwybod bod fy nghyfraniadau wedi cael eu hystyried a lle bo'n briodol, gweithredwyd arnynt. Mae'n teimlo'n dda gwybod byddaf yn helpu plant ysgol y dyfodol yn fy ffordd fach i i fwynhau'r haul yn ddiogel. "

Greg Pyecroft
Cynrychiolydd Cynnwys Cleifion a'r Cyhoedd Sunproofed

Cyhoeddi

Effeithiau ar Bolisi

Cynyddu Gallu

Cydymffurfiaeth
Reoleiddiol

Cymorth gyda Dulliau

Adnoddau ar gyfer
Astudiaethau

Cynnwys Cleifion a'r
Cyhoedd

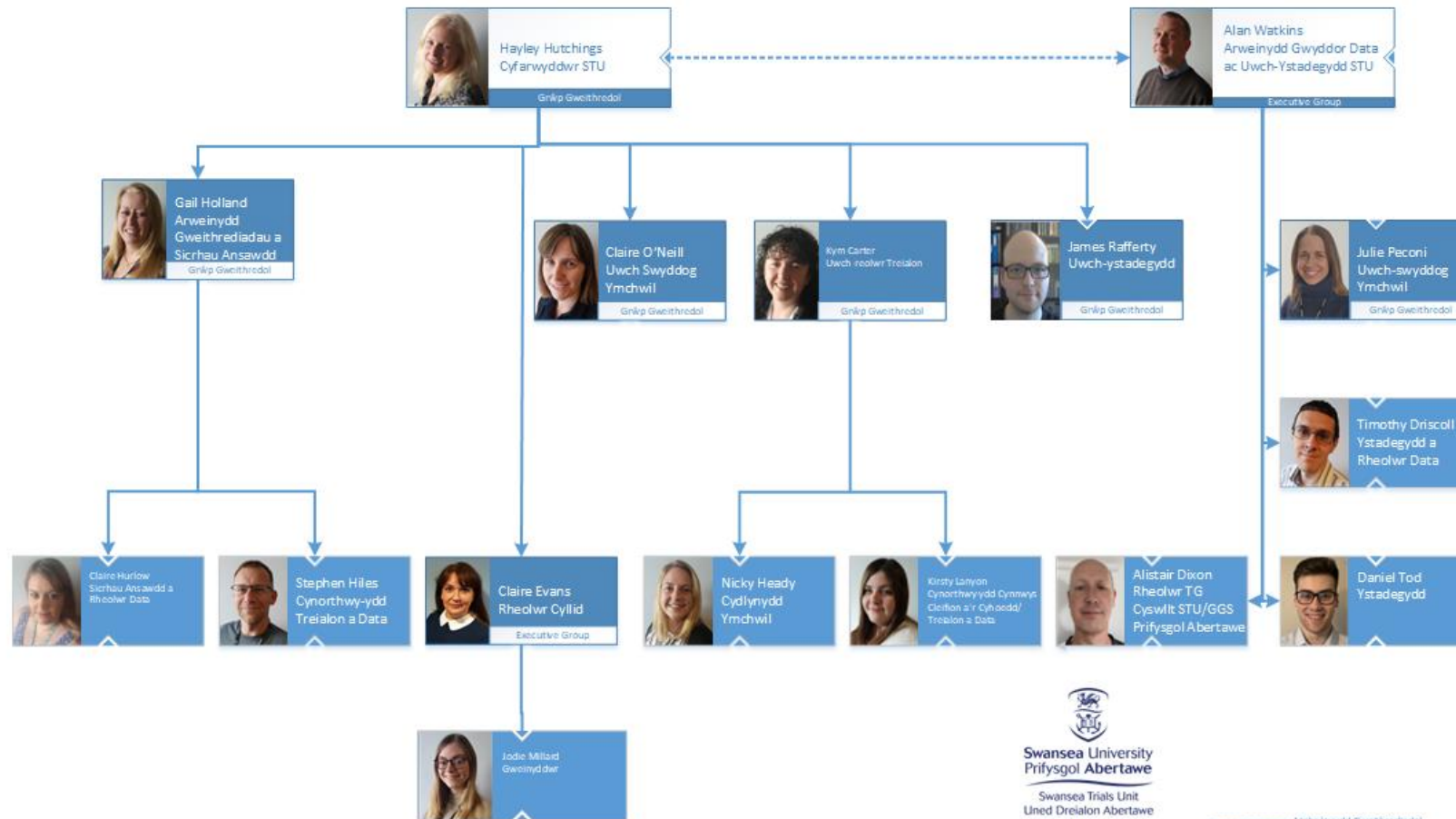
Data ac Ystadegau



Pwy ydym ni (Mawrth 2023)



Strwythur Staff a Rheoli Gweithredol STU

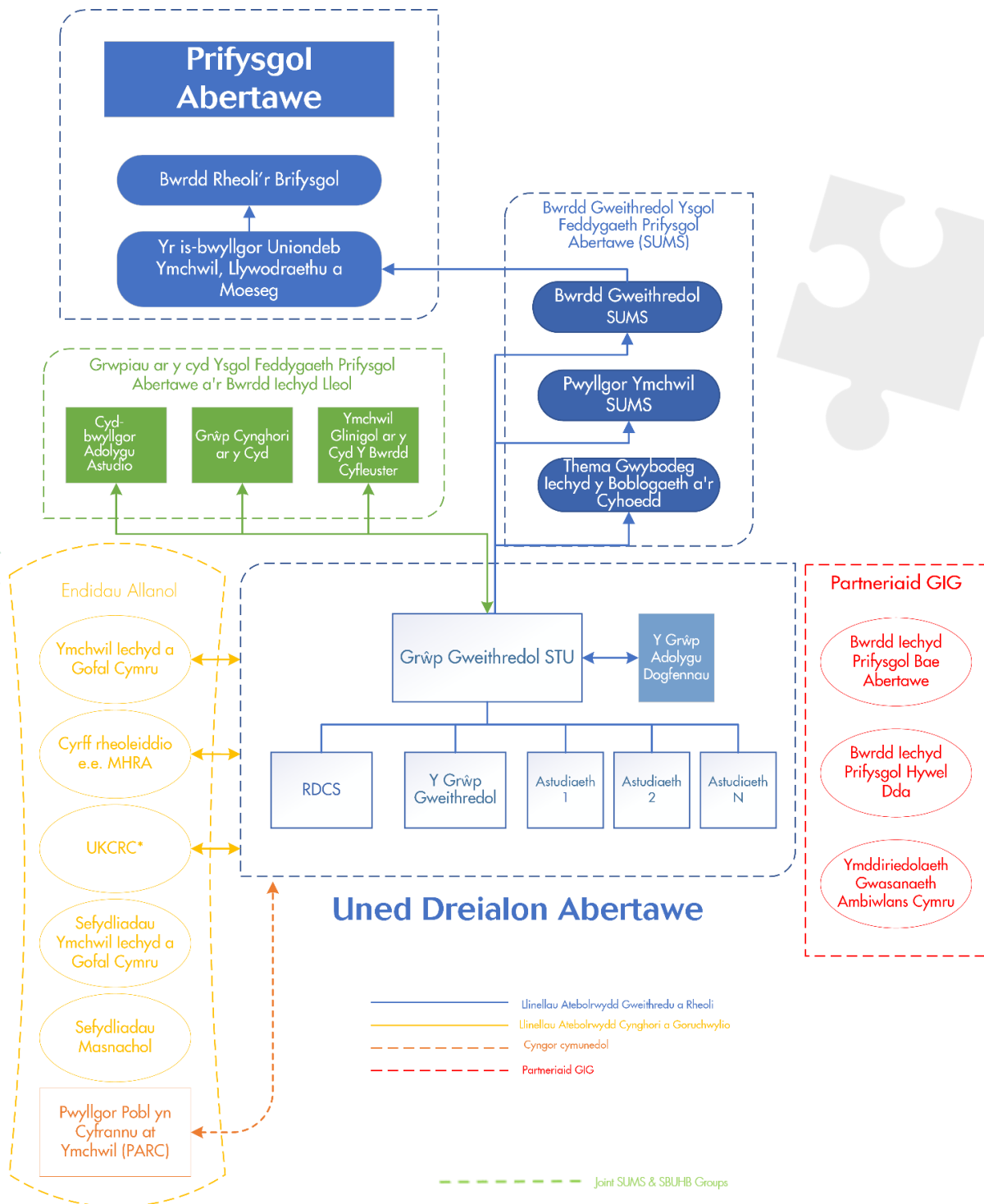



Swansea University
Prifysgol Abertawe
 Swansea Trials Unit
 Lined Dreialon Abertawe
 2023/2024

- - - - - Atba Inwydd Gweithredol
 ————— Rheoli (linell)

Llywodraethu a Phartneriaethau Allweddol

Mae gan yr Uned brosesau llywodraethu cadarn sy'n cynnwys perthnasoedd y tu mewn a'r tu allan i Brifysgol Abertawe. Mae'r strwythur hwn yn sicrhau bod yr Uned yn gweithredu mewn modd cynaliadwy ac atebol er mwyn cyflawni ei phortffolio o brosiectau ymchwil. Mae'r Uned yn dal i fod yn ymrwymedig i gydweithio â'n partneriaid yn y GIG ac mewn sefydliadau eraill a ariennir gan Ymchwil Iechyd a Gofal Cymru, wrth barhau i feithrin gwaith cydweithredol â sefydliadau eraill yn y GIG ac yn y sector masnachol. Rydym yn gwerthfawrogi cyngor ac adborth ein holl randdeiliaid.



* Cydweithredu ar Ymchwil Glinigol y Deyrnas Unedig

Cyflawniadau Allweddol 2022/23

Metrigau Craidd

Cyfnod adrodd: 2022/2023

**Gwobr seilwaith
Ymchwil Iechyd a
Gofal Cymru i'r grŵp**



Cyllid
uniongyrchol
a ddyfarnwyd

£364k

Swyddi a
grëwyd drwy
gyllid
uniongyrchol



Grantiau a enillwyd yn ystod y cyfnod adrodd

Grantiau a enillwyd	Dan arweiniad y grŵp	Grŵp yn cydweithio
Nifer	1	7
Gwerth	£9k	£6.6M
Cyllid i Gymru	£9k	£4.3M
Cyllid i grŵp	£9k	£1.8M
Swyddi ychwanegol a grëwyd ar gyfer Cymru	3	9
Swyddi ychwanegol a grëwyd ar gyfer grŵp	2	5



Nifer y cyhoeddiadau



Nifer y digwyddiadau ymgysylltu â'r cyhoedd



Nifer y cyfleoedd i'r cyhoedd gymryd rhan

Metrigau'r Uned Treialon Clinigol



8

Nifer yr astudiaethau a ddyfarnwyd



8

Nifer yr astudiaethau dan arweiniad Prif Ymchwilwyr Cymru



155

Cyfanswm nifer y cyfranogwyr a recriwtiwyd

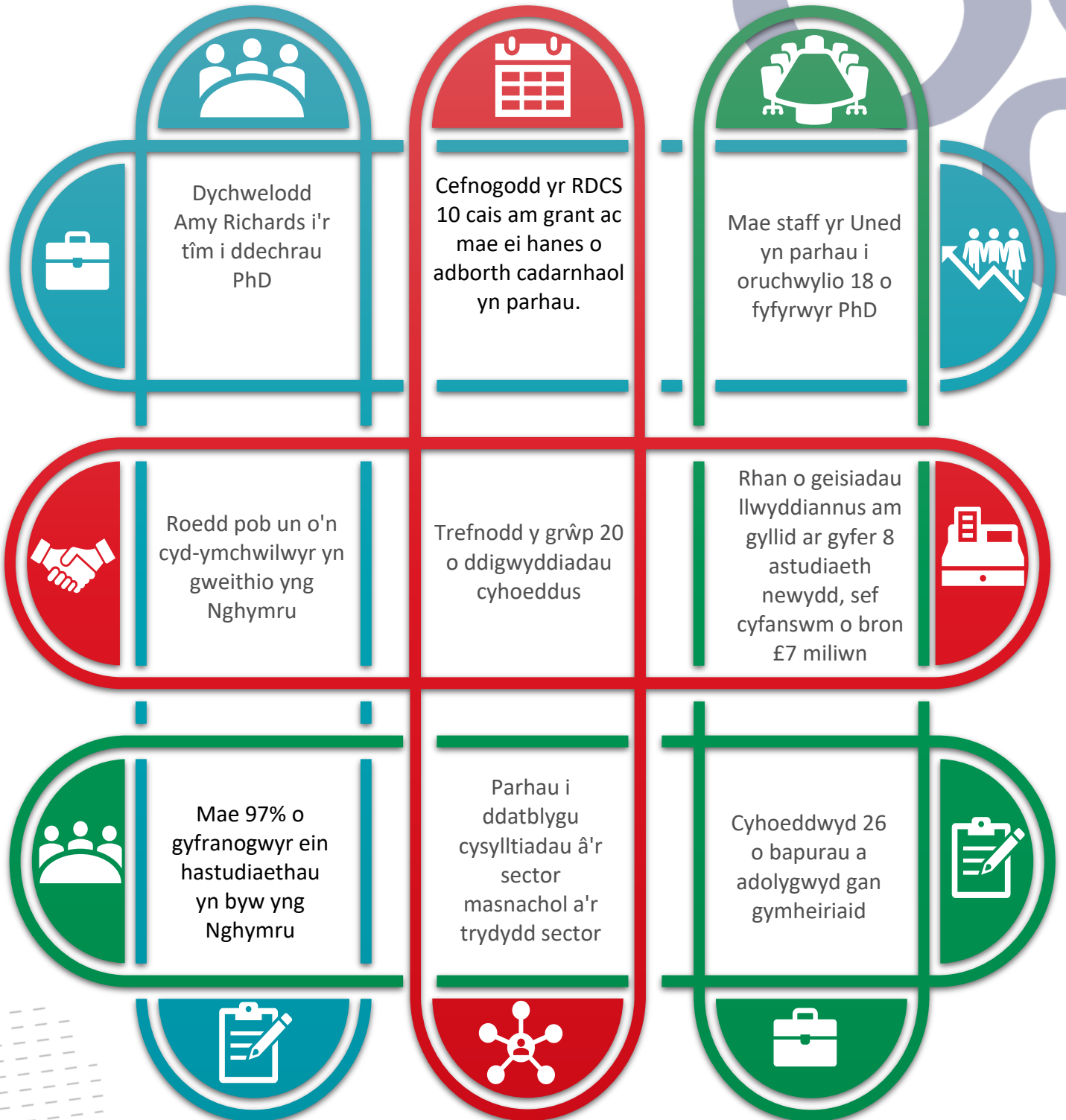


97

% y cyfranogwyr a recriwtiwyd o Gymru



Cyflawniadau ac effeithiau allweddol



Pecynnau gwaith

PG1: Datblygu a rheoli'r Uned

Mae dau amcan gan y pecyn gwaith hwn: datblygu a chynnal a chadw systemau sy'n tanategu'r ymchwil a wneir gan yr Uned, ynghyd â'r strwythurau staffio a'r prosesau rheoli sydd ar waith i sicrhau bod y rhain o'r safon uchaf.

Yn y flwyddyn ddiwethaf:

Sicrhodd **Julie Peconi** gyllid am astudiaethau SunCHAT a SunView pellach.

Cwblhaodd **Nicky Heady** ei PhD a ariannwyd gan Ymchwil Iechyd a Gofal Cymru dan oruchwyliaeth **Alan Watkins** a **Hayley Hutchings**, ac ymunodd â'r tîm fel rheolwr astudiaeth.

Ymunodd **Jim Rafferty** â'r tîm fel uwch-ystadegydd.

Ymunodd **Kirsty Lanyon** â fforwm ymgysylltu â'r cyhoedd Prifysgol Abertawe.

Gadawodd **Greg Fegan** yr uned i gymryd swydd newydd gyda Phrifysgol Rhydychen yn Bangkok.

Hyfforddiant

Rhyngddynt, mae'r tîm wedi cefnogi 18 o ymchwilwyr PhD. Eleni, cafodd 3 eu harholi'n llwyddiannus a gwnaethant raddio.

Cwblhaodd **Jodie Millard** hyfforddiant dadansoddi data ansodol.

Cwblhaodd **Kirsty Lanyon** hyfforddiant cyfweiliadau ymchwil.

Cwblhaodd **Julie Peconi** hyfforddiant effaith ymchwil.

Cwblhaodd **Alan Watkins** a **Gail Holland** hyfforddiant pwyllgorau moeseg ymchwil y GIG wedi'i ddiweddarau.

Cymerodd **Kym Carter** a **Gail Holland** ran mewn sesiwn Ymagwedd Systemau at Arfer Gwyliaeth Fferyllol Dda yn y Gymdeithas Ansawdd Ymchwil.

Cwblhaodd y tîm cyfan hyfforddiant gloywi am y Rheoliad Cyffredinol ar Ddiogelu Data mewn Cyd-destun Ymchwil yn ogystal â gwreiddio'r safonau cenedlaethol ar gyfer cynnwys y cyhoedd a chleifion mewn ymchwil.

PG2: Datblygu astudiaethau newydd

Mae STU yn ymrwymedig i weithio gyda thimau ymchwil sefydledig a chwilio am gyfleoedd i feithrin cysylltiadau ag ymchwilwyr newydd er mwyn nodi cydweithredwyr posib, gan arwain at geisiadau llwyddiannus am gyllid.

Yn ystod blwyddyn 2022-2023, rydym wedi datblygu amrywiaeth eang o astudiaethau'n llwyddiannus, ac wedi torri tir newydd mewn meysydd newydd. Ac mae ein partneriaid bob amser yn fodlon ar y gwaith mae'r tîm yn ei wneud:

LIONNS-D2 (Defnydd o Sylffad LlothyroniNe (T3S) mewn pobl ag isthyroidedd ar T4 homosygaidd ar gyfer yr amryffurfedd Thr92Ala Deiodinase2 (D2) - Agorodd y treial hwn, a ariannwyd gan y Cyngor Ymchwil Feddygol, yn swyddogol ym mis Mai 2023 ac mae'n brysur yn trefnu'r contractau perthnasol i gaffael y cynnyrch meddygol ymchwiliol mae ei angen. Mae'r treial yn dreial trawsgroesi gyda'r nod o recriwtio hyd at 76 o gleifion ag isthyroidedd a mwtaniad genetig sy'n golygu nad ydynt mor ymatebol â chleifion eraill i feddyginiaeth draddodiadol (thyrocsin). Bydd y treial yn recriwtio cleifion addas o'r garfan GenThyr ym Mwrdd Iechyd Prifysgol Cwm Taf Morgannwg, Cymru.

PEACE (Amddiffyn Staff y Gwasanaethau Meddygol Brys rhag ymosodiadau a thrais mewn achosion lle mae gwrthdaro) – Mae'r astudiaeth hon yn cael ei chynnal mewn cydweithrediad ag Ymddiriedolaeth Gwasanaethau Ambiwlans Cymru. Mae'r astudiaeth yn cynnwys dau becyn gwaith: Bydd PEACE 1 yn cynnwys arolwg o'r cyhoedd a bydd PEACE 2 yn cynnwys cyfweled â staff y gwasanaethau meddygol brys a chreu damcaniaeth sylfaenol sy'n archwilio'r mater hwn o'u safbwynt nhw.

Mae STUMBL2 (astudiaeth a asesodd ddichonoldeb defnyddio offeryn prognostig mewn adrannau brys i helpu i asesu a rheoli cleifion a oedd wedi cael trawma pŵl i wal y frest) yn astudiaeth ddilynol sy'n cael ei pharatoi ar gyfer cais i Raglen Ymchwil i Ddarpariaeth Iechyd a Gofal Cymdeithasol yr NIHR. Bydd yr astudiaeth yn cynnwys 20 safle (a mwy na 1000 o gleifion) ledled y DU gyda'r nod o ddiweddarau sut mae.

SunView: Sut mae'r haul yn eich gweld chi – mae'r astudiaeth hon wedi'i chyllido gan grant Ymgysylltiad Allanol Cronfa Hybu Cydweithrediadau'r RWIF (sef Cronfa Arloesi Ymchwil Cymru). Mae'n gydweithrediad blwyddyn o hyd ag Oriel Science Abertawe, sefydliad sy'n dod â gwyddoniaeth i'r gymuned drwy arddangosfeydd, gweithdai a thrafodaethau. Mae SunView yn cynnwys arddangosyn parhaol sy'n dangos canfyddiadau allweddol o Sunproofed yn ogystal â 6 i 8 gweithdy gyda phlant.

PG3: Goruchwyllo astudiaethau a ariennir

Yn 2022/23, roedd portffolio STU yn parhau i dyfu wrth i'r tîm ychwanegu mwy o astudiaethau mewn sefyllfaoedd mor amrywiol ag ysbytai, gofal yn y gymuned, carchardai ac ysgolion cynradd. Mae amrywiaeth yr astudiaethau'n dangos profiad ac arbenigedd y tîm a'i uchelgeisiau i gefnogi a chyflwyno prosiectau ymchwil o safon. Rydym yn falch o lunio ymchwil sydd wedi cael effaith ar iechyd a lles yr holl bobl mae angen gofal a chymorth arnynt.

Mae uchafbwyntiau'r portffolio'n cynnwys:

- 5 CTIMP (Treial Clinigol o Gynnyrch Meddyginiaethol Ymchwiliol)
- 7 RCT arall (hap-dreial a reolir)
- 3 phrosiect yn defnyddio data arferol yn bennaf
- 3 phrosiect â chymorth masnachol
- 4 astudiaeth COVID-19



Astudiaethau N=42



Mae Trauma-AID wedi sicrhau estyniad a ariennir dwy flynedd o hyd gyda Rhaglen Asesiad Technoleg Iechyd yr NIHR, y disgwylir iddo orffen nawr ym mis Ebrill 2025. Ar ôl i'r pandemig achosi effeithiau sylweddol ar wasanaethau anabledd dysgu ac oedi dwy flynedd yn y treial, mae 9 safle wedi agor ar gyfer recriwtio i'r prif treial drwy gydol 2022 a 2023. Arweiniodd hyn at gynydd sylweddol mewn recriwtio cyfranogwyr o blith defnyddwyr a gofalwyr drwy gydol yr un cyfnod. Mae Trauma-AID bellach yn ôl ar ben ffordd gyda cherrig milltir diwygiedig i fodloni amcanion gwreiddiol y treial. Cyhoeddodd yr ymchwilydd ddilysiad o holiadur Anabledd Dysgu a addaswyd ar gyfer diagnosis PTSD (anhwylder straen wedi trawma) i ICD-11 (Dosbarthiad Ystadegol Rhyngwladol o Glefydau a Phroblemau Iechyd Cysylltiedig) yn y British Journal of Clinical Psychology.



BICCC (Ymyriad Seicloffosffamid Cryno mewn Canser y Colon a'r Rhefr) - Mae'r treial label agored hwn a ariennir gan CRW (Ymchwil Canser Cymru) yn archwilio sut i roi dosau isel o Seicloffosffamid am 4 wythnos wedi'u dosbarthu dros gyfnod o 9 wythnos i gleifion sydd wedi cwblhau triniaeth ar gyfer canser y colon a'r rhefr i asesu a fydd hyn yn gwella cyfraddau goroesi heb glefyd. Bydd y treial yn recriwtio 500 o gleifion dros 10 safle yn y DU ac mae wrthi'n cael yr holl gymeradwyaeth mae ei hangen ar gyfer hyn.



FASAR (Hap-dreial a Reolir ffluocsetin ar gyfer trin problemau cyffroi rhywiol ymhlith oedolion gwrywaidd sydd yn y carchar am drosedd rywiol) - Mae'r treial hwn a ariennir gan Raglen Asesiad Technoleg Iechyd yr NIHR yn ymchwilio i effaith ffluocsetin ar gleifion sydd yn y carchar am drosedd rywiol. Mae'r hap-dreial a reolir hwn dan arweiniad Prifysgol Nottingham Trent ac mae UDA yn cynnig cymorth wrth reoli'r treial a rheoli data yn ogystal ag ystadegau. Mae'r treial yn cael ei gynnal mewn 8 carchardy yn y DU.



Mae RAPID2 (Hap-dreial effeithiolrwydd clinigol a chost ataliad adran fascia iliaca ar gyfer darparu gofal brys am dorri'r glun cyn mynd i'r ysbyty) yn dilyn treial dichonoldeb a ariannwyd gan Ymchwil Iechyd a Gofal Cymru). Mae'r hap-dreial hwn wedi'i ariannu gan Raglen Asesiad Technoleg Iechyd yr NIHR gan gymharu cost ataliad adran fascia iliaca cyn mynd i'r ysbyty (sef pigiad anaesthetig lleol) â morffin mewn cleifion â thoriadau i'r glun. Bydd yn recriwtio 1,404 o gleifion ar draws pum safle ysbyty a gwasanaethau ambiwlans sy'n gysylltiedig ledled Cymru a Lloegr.

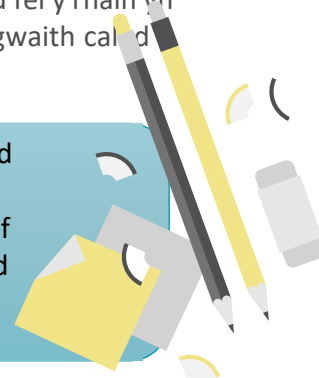
PG4: Lledaenu ac ymgysylltu

Mae tîm STU yn chwarae rhan weithgar yng ngwaith cyhoeddi a lledaenu'r ymchwil a gynhelir yn yr Uned. Maent yn cyflwyno'n aml mewn cynadleddau cenedlaethol drwy gyflwyniadau poster ac ar lafar. Pwrpas y gwaith hwn yw meithrin cydnabyddiaeth ar gyfer y cyfraniad mae'r astudiaethau'n ei wneud at syniadaeth ac arferion presennol ym maes iechyd a gofal yng Nghymru a'r tu hwnt. Mae'r gweithgareddau hyn yn galluogi'r tîm i ddangos yr ymchwil a'r arfer methodoleg o safon a gynhelir yn STU. Mae gweithgareddau lledaenu ac ymgysylltu fel y rhain yn cynnig cyfle i fyfrio ar ganlyniadau ac effeithiau yn ogystal â phroffesiynoldeb a gwaith calid i'r tîm.



ICTMC
2022

Cyflwynodd staff UDA bum poster o dri phrosiect i'r 6ed Gynhadledd Methodoleg Treialon Clinigol Ryngwladol (ICTMC) a gynhaliwyd yn Harrogate yn ystod mis Hydref 2022. Cafwyd adborth cadarnhaol iawn ar y digwyddiad ac rydym yn edrych ymlaen at y digwyddiad nesaf yn 2024.



UKCRC
Registered
Clinical
Trials Units

Mae staff o 5 uned dreialon sy'n gofrestredig gydag UKCRC (Abertawe, Caerdydd, Bryste, Caerwysg a Plymouth) wedi creu Cydweithrediad Ymchwil y De-orllewin rhithwir. Cyflwynwyd tri phrosiect dan arweiniad UDA dan y thema methodoleg yn y cyfarfod ym mis Mehefin.



MOONDANCE
CANCER INITIATIVE

Cynhaliodd y prosiect "Galluogi gweithgaredd ymchwil ledled Cymru" a ariennir gan Moondance Cancer Initiative, gynhadledd yn Llandrindod ym mis Cymru 2023. Nod y prosiect hwn yw ei" gwneud hi'n haws i filoedd o gleifion yng Nghymru â mathau o ganser gastroberfeddol gyrchu treialon clinigol Cymru.



BRITISH SOCIETY OF
GASTROENTEROLOGY

Enillodd Dr Phedra'Dodds a'r tîm Hyfforddiant Endosgopi Anfeddygol a ariennir gan Moondance wobwr am y poster addysg a hyfforddiant gorau yng Nghynhadledd Flynyddol Cymdeithas Gastroenteroleg Prydain.



NIHR

National Institute
for Health Research

Cwblhaodd tîm HART yr adroddiad terfynol ar gyfer HTA yr NIHR a chyhoeddwyd y prif bapur canlyniadau yn y British Journal of Surgery. Mae astudiaeth ddilynol a ariennir gan Ymchwil Iechyd Cym'ual Cymru sy'n defnyddio data arferol ar y gweill.

PG5: Cynyddu gallu ar gyfer ymchwil

Mae STU yn 'ynod falch o'i llwyddiant wrth helpu i feithrin ymchwilwyr newydd drwy gefnogi staff yn y sectorau gofal c'mdeithasol a'r GIG.

Mae staff STU yn gweithredu fel hyfforddwyr, goruchwylwyr a mentoriaid i fyfyrwyr PhD. Mae'r tîm yn recriwtio ymchwilwyr newydd yn rheo'aid. Caiff'y rhain eu mentora gan y tîm a'u hannog i ddatblygu prosiectau newydd.

Mae cymorth ar gyfer ymchwilwyr y dyfodol bob amser wedi bod yn ganolog i waith yr uned. Dros y 3 blynedd ddiwethaf, mae wedi bod yn bleser gw'ld sawl un o'n myfyrwyr PhD yn graddio. Mae'r tîm hefyd yn addysgu ac yn goruchwyllo myfyrwyr ar lefelau israddedig ac ôl-raddedig. Rydym wrth ein boddau y bydd y modiwl israddedig, "Cyflwyniad i Ymchwil Treialon Clinigol", yn cael ei addysgu gan Dr James Rafferty, ein huwch-ystadegydd newydd.

Mae'r Uned yn derbyn adborth ardderchog:

Roedd Gail yn siaradwr gwych - yn glir, strwythur da i'r hyn a ddywedodd, yn ennyn diddordeb, ac yn defnyddio sleidiau a oedd yn helpu. Gwnaeth ei gorau glas i ateb yr holl gwestiynau yn gynhwysfawr hyd yn oed pan oeddent yn ailadroddus.

Cyfranogwr Hyfforddiant, Research Quality Association

Roedd Uned Dreialon Abertawe yn gyfeillgar ac yn ymddiddori yn yr ymchwil o'r cyfarfod cyntaf oll. Penderfynon ni ddewis Abertawe dros unedau treialon eraill yn ein cais i'r NIHR oherwydd bod ei staff yn gyfeillgar, yn gymwynasgar ac yn ymddiddori yn yr ymchwil o'r cychwyn cyntaf. Roedd Gail a Hayley'n hynod gymwynasgar ac yn ymatebol drwy gydol y cam cyflwyno cais, ond wnes i ddim wir sylweddoli'r cryfderau roedd UDA yn eu cynnig i'r treial clinigol cymhleth hwn nes i'r prosiect ddechrau. Mae'r Uwch-reolwr Treialon yn gymeriad go iawn (mewn ffordd dda!), a dw i'n teimlo'n ddiolchgar iawn bod gennym ni'r fath arbenigedd a phrofiad gan Kym, Gail, Hayley a chydweithwyr i'n tywys ni wrth i ni fynd i'r afael â chynnal treial clinigol cyntaf y DU o gyffuriau yng ngharchardai'r DU.

Yr Athro Belinda Winder Cyd-ymchwilydd, Astudiaeth FASAR

Roedd sgwrs Kym ar "yr hyn y gall uned treialon clinigol ei gynnig" yn hynod ddiddorol ac yn llawn gwybodaeth, gan amlygu'r gwasanaethau oedd ar gael drwy unedau treialon clinigol. Roedd hi'n ddefnyddiol iawn clywed am sut mae unedau treialon clinigol yn gweithio. Mae'r rhain wedi bod yn ddirgelwch i mi cyn nawr ond roedd y sgwrs hon yn glir ac yn ddefnyddiol iawn

Cyfranogwr Hyfforddiant,
Rhaglen Diwrnod Astudio Ôl-gymrodoriaeth
Ymchwil i Anesthetyddion y GIG.

PG6: Gwasanaeth Cynllunio a Chynnal Ymchwil



Research Design
& Conduct Service
South West Wales

Gwasanaeth Cynllunio
a Chynnal Ymchwil
De Orllewin Cymru

Mae Gwasanaeth Cynllunio a Chynnal Ymchwil (RDCS) De-orllewin Cymru yn wasanaeth cyngori ymatebol sydd ar gael i ymchwilwyr a gyflogir gan y GIG ac ym maes gofal cymdeithasol a hoffai wneud cais am gyllid ymchwil. Mae'r gwasanaeth yn cynorthwyo ymchwilwyr i ddatblygu ceisiadau o safon uchel am gyllid.

Mae tîm yr RDCS yn gweithio ochr yn ochr â'i chwaer-sefydliadau yng Nghaerdydd a Bangor i sicrhau bod gwasanaeth teg a chyfartal ar gael i'r holl ymchwilwyr iechyd a gofal cymdeithasol cymwys yng Nghymru. Gallant hefyd dynnu ar wasanaethau partneriaid eraill, gan gynnwys Gwasanaeth Economeg Iechyd a Gofal Cymru, a'r grŵp Ymwybyddiaeth Iaith a Chymorth Isadeiledd i sicrhau bod y cyngor a roddir ganddynt yn seiliedig ar arfer gorau yn yr holl feysydd a'i fod yn gyfoes. Mae staff yr RDCS yn arsylwi ar drafodaethau paneli cyllido'n rheolaidd i helpu i wella'r cyngor a roddir am gyllidwyr a cheisiadau am gyllid.



Roeddwn i am gysylltu a rhoi adborth yn dilyn diwrnod gwych o astudio gyda'r RDCS yn Abertawe. Roedd yn hynod werthfawr cael ychydig o amser yn yr amgylchedd hwnnw, gydag amrywiaeth mor wych o academyddion clinigol. Mae wedi rhoi llawer i mi feddwl amdano.

Dr Rachel Hunter,
Prifysgol Abertawe



Roedd y tîm yn Uned Dreialon Abertawe yn gymwynasgar iawn wrth ddatblygu cais am grant gan y Cyngor Ymchwil Feddygol, ac mae'n bleser gen i ddweud y cafodd ei ariannu!

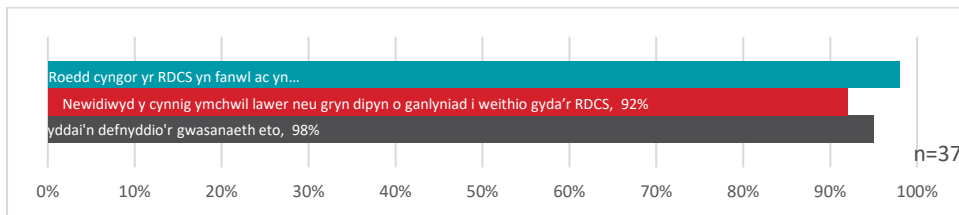
Dr Aimee Grant, Cymrawd
Datblygu Gyrfa yn
Ymddiriedolaeth Wellcome

Cefais groeso cynnes gan dîm yr RDCS, a wnaeth sicrhau ei fod yn gwranddo ar fy safbwynt. Roeddwn i'n teimlo'n gyffyrddus iawn ac fy mod i'n cael fy ngwerthfawrogi. Roedd y syniadau ar gyfer astudiaethau'n wych... Rwyf wir yn gobeithio y cânt eu cyllido fel y gallwn ni ddechrau gwneud yr holl waith a drafodwn ni yn y cyfarfodydd hynny.

Cynrychiolydd Cynnwys y Cyhoedd a Chleifion

Adborth am y Gwasanaeth

Bob blwyddyn, mae'r tîm yn casglu adborth gan gleientiaid i sicrhau bod y gwasanaeth yn bodloni eu gofynion ac yn darparu'r hyn mae ei angen arnynt. Mae adborth am y gwasanaeth bob amser yn rhagorol.



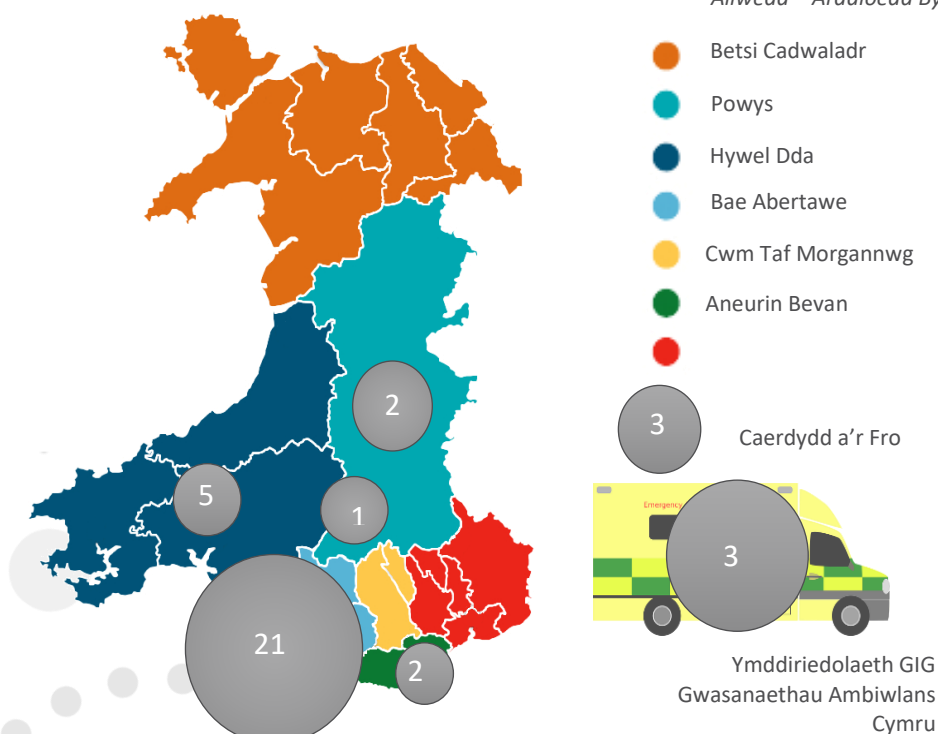
Gweithgarwch y Gwasanaeth Cynllunio a Chynnal Ymchwil

Eleni, roedd pethau wedi dychwelyd i'r arfer ar y cyfan, gan nad oedd COVID-19 yn effeithio ar sut y rhoddwyd cyngor neu leoliad gwaith y tîm mwyach.



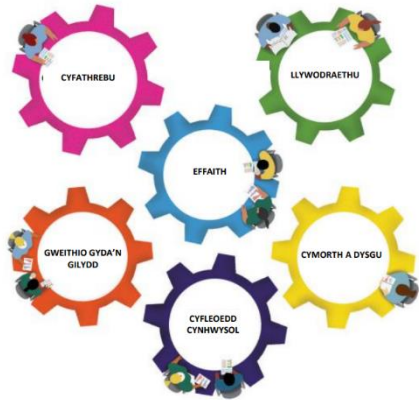
Cefnogodd yr RDCS ymchwilwyr ledled Cymru

Allwedd – Ardaloedd Byrddau Iechyd



Cynnwys, Ymgysylltu a Chydweithredu â Chleifion a'r Cyhoedd

Mae'r safonau ymgysylltu â'r cyhoedd cenedlaethol yn sylfaen i bopeth a wnawn. Mae ein staff yn ymrwymedig i wreiddio Cynnwys ac Ymgysylltu â Chleifion a'r Cyhoedd (PPI&E) ym mhob cam o'n gwaith.



Rydym yn gwybod bod arfer da o ran cynnwys y cyhoedd a chleifion yn ein galluogi ni i:

- ✓ Gwella sut rydym yn cyfathrebu â chleifion a'r cyhoedd
- ✓ Mesur effaith ein gwaith
- ✓ Cefnogi dysgu cydweithwyr a chydweithredwyr
- ✓ Gwella prosesau goruchwylio a llywodraethu ein hastudiaethau
- ✓ Gweithio gyda'r holl randdeiliaid mewn ffordd dryloyw
- ✓ Annog cynwysoldeb a chynrychiolaeth ym mhopeth a wnawn.

Achos 1: TRAUMA-AID

Nod treial Trauma-AID yw archwilio therapi newydd a allai wella ansawdd bywyd pobl ag anableddau deallusol sy'n byw gydag anhwylder straen wedi trawma (PTSD).

Cydweithiodd yr ymchwilyr â'r Grŵp Cynghori Ymchwil yng Nghanolfan Tizard a oedd yn cynnwys Pobl ag Anableddau Deallusol â phrofiad o gynigion grantiau. Grwpiau o ddefnyddwyr gwasanaeth, yn cynnwys dynion a menywod ag anabledd dysgu o Sir Amwythig, y mae'r rhan fwyaf ohonynt wedi cael profiad o drawma ac wedi cael triniaeth amdano.

Cyfrannodd cynrychiolwyr Cynnwys Cleifion a'r Cyhoedd at gynllunio'r astudiaeth a thrafod derbynioldeb yr ymyriad arfaethedig i'r boblogaeth o gleifion. Gwnaethant hefyd gynnig adborth a helpodd i lywio sut aethpwyd ati i gysylltu â'r bobl ag anableddau deallusol, eu had-dalu a darparu iddynt wybodaeth a oedd yn dderbyniol o'u safbwynt nhw. Adolygwyd yr holl ddogfennaeth y byddai cleifion yn ei derbyn ac maent yn cefnogi datblygiad gwefan a fideo recriwtio.

Beth

Mae astudiaeth LIONNS-D2 yn archwilio'r defnydd o sylffad T3 i liniaru symptomau a gwella ansawdd bywyd grŵp o bobl isthyroidol â mwtaniad penodol.

Pwy

Cymerodd staff a gwirfoddolwyr o grwpiau cymorth cleifion a lobio o bob rhan o'r DU (a oedd yn gleifion eu hunain ar y cyfan) ran mewn grwpiau ffocws gyda'r tîm i sicrhau bod dealltwriaeth o "brofiad personol" cleifion. Trefnwyd y grwpiau i sicrhau dealltwriaeth gynhwysfawr o'r materion.

Sut helpodd

Mae cynllun y treial LIONNS-D2 wedi elwa'n sylweddol o fewnbwn gan gleifion ag isthyroidedd a chynrychiolwyr elusennau allweddol. Mae eu cyngor a'u cymorth hyd yma wedi bod yn hynod werthfawr wrth sicrhau y caiff y treial ei gynnal er budd cleifion. Rydym yn bwriadu gwahodd yr holl bartïon i ymuno â'n pwyllgorau a chefnogi'r treial sydd bellach wedi derbyn cyllid gan yr MRC (Cyngor Ymchwil Feddygol) i gefnogi eu cyfranogiad rheolaidd.

Achos 2: LIONNS-D2

Casgliadau ac edrych i'r dyfodol

Casgliadau

Er gwaethaf yr aflonyddu oherwydd Covid-19 a newidiadau diweddar mewn staff a chyllid, mae STU unwaith eto wedi cyflawni statws llawn uned treialon clinigol gofrestredig gydag UKCRC. Rydym yn ymrwymedig i barhau i ddatblygu'r tîm a brand STU i sicrhau llwyddiant parhaus. Mae gan STU enw da am ddarparu astudiaethau o safon ac effeithiol, ac rydym wedi cael llwyddiant ar draws amrywiaeth eang o arbenigeddau sy'n parhau i ddenu cydweithredwyr a phartneriaid newydd.

Caiff ein portffolio ei reoli'n ofalus, ac mae ein hallbynnau yn dangos bod gennym gryfderau allweddol mewn meysydd megis cynllunio astudiaethau, rheoli data a chynnwys cleifion. Rydym wrth ein boddau bod ein cydweithwyr yn cael eu cydnabod ledled y DU am eu gwaith yn y meysydd hyn.

Edrych I'r Dyfodol

Eleni, cymerodd yr Athro Hayley Hutchings y rôl fel unig gyfarwyddwr STU wrth i ni symud i gyfnod newydd heb ddibynnu ar gyllid gan Ymchwil Iechyd a Gofal Cymru. Mae'r tîm mewn sefyllfa dda i wynebu'r heriau a'r cyfleoedd sydd o'n blaenau.

Rydym yn falch iawn o'n llwyddiant parhaus mewn meysydd megis diabetes, PROMS, iechyd meddwl a llawdriniaeth.

Mae ein portffolio amrywiol a'n llwyddiant o ran grantiau yn dyst i waith caled ac ymroddiad y tîm.

Rydym hefyd yn hynod falch o'r gwaith a wneir gan ein tîm RDCS ac edrychwn ymlaen at staff STU yn parhau â'r gwaith rhagorol i gefnogi ymchwilwyr newydd i ddatblygu eu syniadau fel y gallwn ni barhau i wireddu ein huchelgais am Gymru iachach.



Athro Hayley Hutchings
Cyfarwyddwr, Uned Dreialon Abertawe



Swansea University
Prifysgol Abertawe

Swansea Trials Unit
Uned Dreialon Abertawe

Ysgol Feddygaeth Prifysgol Abertawe
Parc Singleton, Abertawe, SA2 8PP
Mae Prifysgol Abertawe'n elusen gofrestredig Rhif. 1138342
Rhif ffôn: 01792 606545
E-bost: STU@abertawe.ac.uk
<https://swanseatrialsunit.org/>

Diolch yn fawr i'r holl gydweithwyr yn UDA a'r GIG a gyfrannodd at yr adroddiad hwn.

