

Taliad am helpu ymchwil iechyd a gofal cymdeithasol

Canllaw i aelodau o'r cyhoedd
sydd eisiau helpu gydag ymchwil



Hawdd ei
Ddarllen

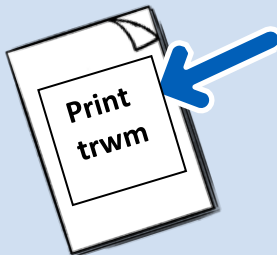
Hawdd ei Ddarllen



Mae hwn yn fersiwn Hawdd ei Ddarllen o ychydig o wybodaeth. Efallai na fydd yn cynnwys popeth ond bydd yn dweud y pethau pwysig.



Mae'r llyfryn Hawdd ei Ddarllen hwn yn defnyddio geiriau a lluniau syml. Efallai y bydd rhai pobl yn dal eisiau help i'w ddarllen.



Mae rhai geiriau mewn **print trwm** - mae hyn yn golygu bod yr ysgrifen yn fwy trwchus ac yn dywyllach. Mae'r rhain yn eiriau pwysig yn y llyfryn.



Weithiau, os yw'n anodd deall gair print trwm, byddwn yn egluro beth mae'n ei olygu.

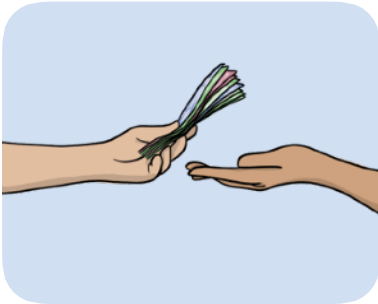


Mae [geiriau glas wedi eu tanlinellu](#) yn dangos dolenni i wefannau a chyfeiriadau e-bost. Gallwch glicio ar y dolenni hyn ar gyfrifiadur.

Beth sydd yn y llyfryn

Cael cynnig taliad	4
Eich statws swydd	8

Cael cynnig taliad



Dylid cynnig taliad i bobl am helpu ymchwil iechyd a gofal cymdeithasol.



Os ydych yn helpu gydag ymchwil efallai y cewch gynnig arian parod neu **drosglwyddiad banc**.

Trosglwyddiad banc yw lle mae'r arian yn cael ei dalu yn syth i'ch cyfrif banc.

Taleb

Efallai y bydd rhai sefydliadau yn rhoi talebau neu anrhegion i chi am helpu.

Treth

Efallai y bydd angen i chi dalu **treth** ar yr arian rydych wedi ei gael.

Treth yw arian y mae'n rhaid i chi ei dalu i'r llywodraeth.



Mae p'un a oes angen i chi dalu treth yn dibynnu ar faint o arian yr ydych yn ei gael o leoedd eraill.



Chi sy'n gyfrifol am wneud yn siŵr eich bod yn talu'r swm cywir o dreth.



Gall yr arian a gewch am helpu gydag ymchwil effeithio ar eich **budd-daliadau**.

Budd-daliadau yw'r arian y mae'r llywodraeth yn ei roi i rai pobl i helpu i dalu am y pethau sydd eu hangen arnynt i fyw.



Mae angen i chi ofyn sut y gallai eich budd-daliadau gael eu heffeithio cyn cytuno i helpu ymchwilwyr.



Os ydych yn cael budd-daliadau Gallwch ofyn am gael llai o arian am helpu gydag ymchwil.



Os ydych yn cael budd-daliadau, gallwch ofyn i beidio â chael eich talu.

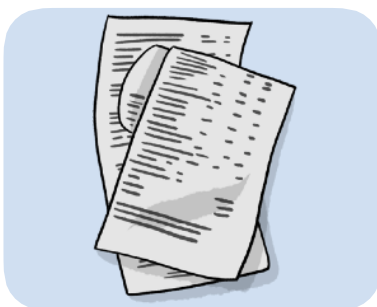


Mae mwy o wybodaeth ar [y wefan hon](#) am sut y gallai'r arian hwn effeithio ar eich budd-daliadau.



Os oes rhaid i chi dalu arian i helpu gydag ymchwil, fel talu i deithio, **treuliau** yw'r enw am hyn.

Treuliau yw'r arian rydych wedi'i dalu i ddod i gyfarfod neu unrhyw weithgaredd arall sy'n gysylltiedig â helpu ymchwil.



Os ydych yn gwario arian ar dreuliau, rhaid i chi gadw'r dderbynneb.



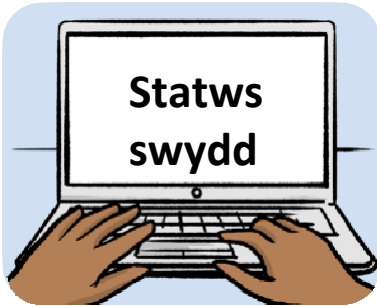
Gallwch helpu gydag ymchwil os ydych yn **hunan-gyflogedig**.

Mae **hunan-gyflogedig** yn golygu eich bod yn gweithio i chi'ch hun, nid i gwmni.



Pan fyddwch yn hunangyflogedig, os ydych yn ennill cyfanswm o hyd at £1,000 neu lai mewn un flwyddyn, gan gynnwys helpu gydag ymchwil, nid oes angen i chi dalu treth.

Eich statws swydd



Weithiau, cyn helpu gydag ymchwil, efallai y bydd angen i chi wybod beth yw eich statws swydd.



Mae hyn er mwyn i ni allu gweithio allan sut i'ch talu am eich amser.



Os ydych chi'n helpu gydag ymchwil iechyd ac yn cael tâl, nid yw hyn fel arfer yn golygu bod gennych swydd gyda'r prosiect ymchwil.



Os oes angen help arnoch i ddod o hyd i'ch statws swydd, gallwch fynd i'r gwefannau hyn:

www.citizensadvice.org.uk/cymraeg/Gwaith/



● www.nidirect.gov.uk/erthyglau/statws_gwaith



Os nad ydych yn siŵr am eich statws swydd yna siaradwch â'r sefydliad sy'n gwneud yr ymchwil iechyd amdano.

Nid yw'r gweithgareddau hyn fel arfer yn cyfrif fel swydd:



- Mynd i gyfarfodydd a digwyddiadau, fel sesiynau galw heibio a diwrnodau agored.



- Darllen dogfennau, fel ffurflenni cais a thafllenni gwybodaeth.



- Gweithgareddau a phrosiectau sy'n digwydd dros gyfnod byr.



Dydy helpu gydag ymchwil sy'n parhau am amser hir fel cymryd rhan mewn grwpiau neu **bwyllgorau** ddim yn swydd.



Mae **pwylgor** yn grŵp o bobl sy'n gwneud penderfyniadau ar gyfer sefydliad.

Cynhyrchwyd y llyfryn Hawdd ei Ddarllen hwn gan easy-read-online.co.uk
Mae'r llyfryn yn cynnwys lluniau trwyddedig o Photosymbols a Shutterstock.